

## **ARRÊTÉ N° DDT-SGREB-PN 2022-022**

### **PORTANT SUR LES PERIODES D'OUVERTURE ET LES CONDITIONS SPECIFIQUES DE CHASSE DE CERTAINES ESPECES DE GIBIER POUR LA CAMPAGNE CYNEGETIQUE 2022-2023**

**Le Préfet d'Eure-et-Loir,  
Chevalier de la Légion d'Honneur  
Officier de l'ordre national du mérite**

- Vu** le chapitre IV (exercice de la chasse) du titre II du livre IV du code de l'environnement et notamment ses articles L.424-2 à L.424.7, R.424-1 et suivants;
- Vu** le chapitre V (gestion) du titre II du livre IV du code de l'environnement et notamment ses articles L.425-6, L.425-8, L.425-14, L.425-14, R.425-1 et suivants;
- Vu** l'arrêté ministériel du 26 juin 1987 fixant la liste des espèces de gibier dont la chasse est autorisée ;
- Vu** l'arrêté ministériel du 11 février 2020 relatif à la mise en œuvre du plan de chasse et au marquage du gibier ;
- Vu** l'arrêté ministériel du 31 mai 2011 relatif au prélèvement maximum autorisé de la bécasse des bois ;
- Vu** le Schéma Départemental de Gestion Cynégétique (SDGC) approuvé par arrêté préfectoral du 23 octobre 2015 et ses avenants ;
- Vu** l'avis de la Fédération des Chasseurs d'Eure-et-Loir relatif aux dates d'ouverture et de fermeture de la chasse dans le département d'Eure-et-Loir du 15 mars 2022 ;
- Vu** les propositions de la Fédération des Chasseurs d'Eure-et-Loir concernant la mise en place d'un plan de gestion pour les espèces sanglier, lièvre d'Europe, faisan commun en date du 15 mars 2022 ;
- Vu** la proposition de la Fédération des Chasseurs d'Eure-et-Loir concernant la gestion de la bécasse des bois en date du 10 juin 2011 ;
- Vu** le décret du 6 janvier 2021, portant nomination de Madame Françoise SOULIMAN en qualité de Préfet d'Eure-et-Loir ;
- Vu** l'arrêté du 25 janvier 2021 portant délégation de signature au profit de Guillaume BARRON directeur départemental des territoires d'Eure-et-Loir ;
- Vu** l'avis de la Commission Départementale de la Chasse et de la Faune Sauvage en date du 25 avril 2022 ;
- Vu** la consultation du public organisée du 23 mars au 13 avril 2022 par voix électronique ;

**Considérant** que la pratique de la chasse doit permettre d'atteindre un équilibre agro-sylvo-cynégétique ;

**Considérant** que le sanglier est responsable de dégâts agricoles importants sur les cultures en Eure-et-Loir et qu'à ce titre il doit être régulé ;

**Considérant** que les mesures de gestion proposées par la Fédération des chasseurs d'Eure-et-Loir sont conformes au Schéma départemental de gestion cynégétique ;

**Considérant** que la recherche des animaux blessés à l'aide de chiens créancés sur la recherche au sang, dit « chiens de rouge » permet d'abrégé les souffrances des dits animaux ;

**Considérant** l'avis de la Commission Départementale de la Chasse et de la Faune Sauvage en date du 25 avril 2022 ;

**Considérant** l'absence de remarque suite à la consultation du public ;

**Sur proposition du directeur départemental des territoires**

# ARRÊTE

## PÉRIODES DE CHASSE

### ARTICLE 1 : dates d'ouverture et de fermeture générales

La période d'ouverture générale de la chasse à tir en Eure-et-Loir est fixée du **25 septembre 2022 au matin au 28 février 2023 au soir**.

### ARTICLE 2 : dates d'ouverture et de fermeture spécifiques

Par dérogation à l'article premier ci-dessus, les espèces de gibier figurant au tableau ci-après ne peuvent être chassées que pendant les périodes comprises entre les dates et aux conditions spécifiques de chasse suivantes :

Espèces de gibier	Date d'ouverture	Date de clôture	Conditions de chasse
<b>DAIMS</b>			
Tir à l'approche ou à l'affût	1 <sup>er</sup> juin 2022	28 février 2023	
Hors tir à l'approche ou à l'affût	25 septembre 2022	28 février 2023	
<b>CHEVREUIL</b>			
Tir à l'approche ou à l'affût	1 <sup>er</sup> juin 2022	28 février 2023	Espèces soumises à plan de chasse : conditions de chasse prévues à l'article 5 du présent arrêté
Hors tir à l'approche ou à l'affût	25 septembre 2022	28 février 2023	
<b>CERF ÉLAPHE</b>			
Tir à l'approche ou à l'affût	1 <sup>er</sup> septembre 2022	28 février 2023	
Hors tir à l'approche ou à l'affût	25 septembre 2022	28 février 2023	
<b>SANGLIER</b>			
	1 <sup>er</sup> juin 2022	14 août 2022	Sur autorisation préfectorale individuelle Chassé dans les conditions prévues à l'article 6 du présent arrêté
	15 août 2022	24 septembre 2022	Sur déclaration faite auprès de la Fédération Départementale des Chasseurs Chasse dans les conditions prévues à l'article 6 du présent arrêté
	25 septembre 2022	31 mars 2023	Espèce soumise à plan de gestion : conditions de chasse prévues à l'article 6 du présent arrêté
<b>RENARD</b>			
	1 <sup>er</sup> juin 2022	24 septembre 2022	Toute personne autorisée à chasser le chevreuil ou le sanglier avant l'ouverture générale de la chasse peut également chasser le renard dans les mêmes conditions
	25 septembre 2022	28 février 2023	Sans condition particulière.
<b>FAISAN</b>			
	25 septembre 2022	31 janvier 2023	Espèce soumise à plan de gestion : conditions de chasse prévues à l'article 8 du présent arrêté
<b>LIÈVRE</b>			
	25 septembre 2022	4 décembre 2022	Espèce soumise à plan de gestion : conditions de chasse prévues à l'article 9 du présent arrêté
<b>PERDRIX GRISE</b>			
	25 septembre 2022	4 décembre 2022	Espèce soumise à plan de chasse et plan de gestion : conditions de chasse prévues à l'article 10 du présent arrêté
<b>PERDRIX ROUGE</b>			
Sur les communes du parc naturel régional du Perche	25 septembre 2022	4 décembre 2022	Espèce soumise à plan de chasse et plan de gestion : conditions de chasse prévues à l'article 11 du présent arrêté
Ensemble du département hors communes du parc naturel régional du Perche	25 septembre 2022	31 janvier 2023	Espèce soumise à plan de gestion : conditions de chasse prévues à l'article 11 du présent arrêté

### ARTICLE 3 : heures de chasse

Afin de favoriser la protection et le repeuplement du gibier, les heures quotidiennes pendant lesquelles la chasse est autorisée sont fixées ainsi qu'il suit :

- du 25 septembre 2022 au 31 octobre 2022 de 9 heures à 18 heures ;
- du 1<sup>er</sup> novembre 2022 au 31 janvier 2023 de 9 heures à 17 heures ,
- du 1<sup>er</sup> février 2023 au 28 février 2023 de 9 heures à 18 heures .

Ces limitations horaires ne s'appliquent pas :

- à la chasse au grand gibier,
- à la chasse du gibier de passage lorsque cette dernière est pratiquée au-dessus des lacs, étangs, rivières, fleuves, marais non asséchés, ou canaux,
- à la chasse des espèces classées susceptibles d'occasionner des dégâts dans le département d'Eure-et-Loir.

Dans ces trois cas, les horaires autorisés pour la chasse sont les suivants : une heure avant le lever du soleil jusqu'à une heure après le coucher du soleil (heures légales de Chartres).

La chasse au gibier d'eau est autorisée dans les conditions fixées par le Ministre chargé de la chasse.

#### **ARTICLE 4 : chasse en temps de neige**

La chasse en temps de neige est interdite à l'exception de :

- la chasse au gibier d'eau dans les marais non asséchés, sur les lacs, étangs, fleuves, rivières et canaux, le tir au-dessus de la nappe étant seul autorisé ;
- la chasse du sanglier, du lapin, du renard et du pigeon ramier ;
- la chasse du ragondin et du rat musqué ;
- la chasse à courre et la vénerie sous terre ;
- l'application du plan de chasse au grand gibier.

### **CONDITIONS DE CHASSE DU GRAND GIBIER**

#### **ARTICLE 5 : conditions de chasse du grand gibier soumis à plan de chasse (cerf élaphe, chevreuil, daim)**

##### **- Chasse à l'approche :**

Avant la date d'ouverture générale de la chasse, seuls les spécimens mâles des espèces cerf élaphe, chevreuil et daims peuvent être chassés, uniquement à l'approche ou à l'affût, par les détenteurs d'une autorisation préfectorale individuelle.

##### **- Dispositions générales :**

Dans un délai de 72 heures suivant le prélèvement, tout cervidé (cerf élaphe, chevreuil et daim) prélevé doit faire l'objet de l'envoi d'une carte de prélèvement à la Fédération des chasseurs d'Eure-et-Loir ou d'une déclaration en ligne sur le site de cette dernière. Cette carte de prélèvement est remise à tout détenteur d'un plan de chasse cervidé par la Fédération des chasseurs d'Eure-et-Loir.

##### **- Dispositifs de marquage :**

En application du plan de chasse au grand gibier, les dispositifs de marquage suivant sont mis en place en Eure-et-Loir :

<b>Dispositif de marquage devant être apposé sur tout animal prélevé et avant tout transport</b>	
<b>C2</b>	Tous types de cerfs mâles de plus d'un an, cerfs muets et cerfs en refait ou repousse.
<b>C1</b>	Cerfs mâles de plus d'un an jusqu'à ceux portant 10 andouillers ou cors de 5 cm de longueur* minimum ou tout cerf portant plus de 10 andouillers ou cors de 5 cm de longueur* minimum, mais dont la longueur du bois mesurée, en ligne droite, à partir du sommet du crâne jusqu'à la pointe sommitale la plus éloignée mesure moins de 60 cm. Pour tout animal tué ne portant qu'un seul bois, la règle de la symétrie s'applique. (*un andouiller est mesuré en suivant la courbe inférieure, depuis la bissectrice partageant l'angle formé par l'andouiller avec le merrain, jusqu'à la pointe de l'andouiller )
<b>Biche</b>	biche (femelle de plus d'un an)
<b>Faon</b>	cerf (mâle ou femelle) de moins d'un an
<b>CHI</b>	chevreuil indifférencié
<b>CHJ</b>	chevreuil de moins d'un an

Après le 1er février, la Fédération des chasseurs d'Eure-et-Loir pourra décider d'autoriser l'apposition du bracelet de faon sur une biche et du bracelet de biche sur un faon en fonction de l'état d'avancement des prélèvements réalisés. Cette décision fera l'objet d'une information délivrée par la Fédération des chasseurs d'Eure-et-Loir à tous les détenteurs d'un plan de chasse cerf élaphe.

Un dispositif de marquage dit « de secours » est attribué à tout demandeur de plan de chasse qui en fait la demande auprès de la Fédération des chasseurs d'Eure-et-Loir lors de sa demande de plan de chasse. Ce dispositif ne peut être utilisé qu'à titre exceptionnel en cas d'erreur de tir non intentionnelle ou de dépassement involontaire du plan de chasse.

L'utilisation de ce dispositif doit être déclarée à la Fédération des chasseurs d'Eure-et-Loir dans les 72h00 suivant le prélèvement, cette déclaration doit être accompagnée d'une photographie de l'animal et du dispositif de marquage utilisé.

Il ne peut être délivré et utilisé qu'un seul dispositif par espèce (chevreuil et cerf élaphe) et par territoire. Un attributaire possédant plusieurs territoires pourra demander un seul bracelet pour chaque espèce et l'utiliser indifféremment sur l'un de ses territoires.

Toutefois, il restera possible de prendre un bracelet de secours pour chaque territoire. Dans ce cas, le bracelet de secours ne pourra être utilisé que sur le territoire pour lequel il a été demandé.

L'utilisation de ce dispositif de marquage entraîne, pour l'année suivante, une réduction de l'attribution du plan de chasse de l'espèce correspondant à l'animal prélevé par erreur.

Les conditions d'utilisation du dispositif de marquage de secours sont les suivantes :

- Le dispositif de marquage de secours *Chevreuil* peut être utilisé sur un animal de l'espèce chevreuil mâle ou femelle d'âge indifférencié,
- Le dispositif de marquage de secours *Cerf* peut être utilisé sur un animal de l'espèce cerf quel que soit son sexe et son âge, y compris les cerfs muets ou en repousse. Toutefois, il ne pourra pas être apposé sur un cerf mâle catégorisé C2 portant plus de 12 cors.
- La non utilisation de ce dispositif de marquage entraîne sa reconduction pour l'année suivante ou son remboursement selon les modalités fixées par la Fédération des chasseurs d'Eure-et-Loir.

#### **- Contrôle de la réalisation du plan de chasse de l'espèce cerf élaphe :**

Les mâchoires inférieures des animaux prélevés pendant l'année cynégétique sur lesquels un bracelet « biche » a été apposé doivent être remises aux agents de la Fédération des chasseurs d'Eure-et-Loir, ou leurs représentants, dans un délai de 30 jours après le prélèvement du spécimen. Cette remise est réalisée au lieu de rendez-vous fixé par la Fédération des chasseurs d'Eure-et-Loir au sein des massifs cynégétiques « cerf » entre le 1<sup>er</sup> octobre et le 10 mars, au plus tard. Les mâchoires inférieures doivent être complètes, sans peau et avec le talon du bracelet utilisé fixé à la mâchoire.

Les trophées des animaux tirés, pour les mâles de l'espèce cerf élaphe, doivent être présentés à la Fédération des chasseurs d'Eure-et-Loir, dans les conditions qu'elle fixera.

#### **ARTICLE 6 : plan de gestion et conditions de chasse de l'espèce sanglier**

##### **- L'espèce sanglier fait l'objet d'un plan de gestion dans les conditions suivantes :**

Tout sanglier prélevé, à l'exclusion de ceux prélevés lors d'une battue administrative au sanglier, et de ceux de moins de 15 kg pleins, doit être muni d'un dispositif de marquage avant tout déplacement.

Les dispositifs de marquage sont fournis par la Fédération des chasseurs d'Eure-et-Loir du 1<sup>er</sup> juin 2022 au 31 mars 2023 à tout détenteur d'un droit de chasse qui en fait la demande.

Dans un délai de 72 heures suivant le prélèvement, tout sanglier prélevé doit faire l'objet de l'envoi d'une carte de prélèvement à la Fédération des chasseurs d'Eure-et-Loir ou d'une déclaration en ligne sur le site de cette dernière. Cette carte de prélèvement est remise à tout détenteur d'un bracelet sanglier par la Fédération des chasseurs d'Eure-et-Loir.

Aucune consigne de tir relative à une limitation de prélèvement relative au sexe, au poids ou au nombre ne doit être donnée.

##### **- Conditions spécifiques de chasse de l'espèce sanglier :**

Du 1<sup>er</sup> juin 2022 au 14 août 2022 la chasse du sanglier est possible sur autorisation préfectorale individuelle et dans les conditions suivantes :

- à l'approche, à l'affût ou en battue sur tout le territoire du département (plaine et bois).

Du 15 août 2022 au 24 septembre 2022 inclus la chasse du sanglier est possible après déclaration faite auprès de la Fédération des chasseurs d'Eure-et-Loir dans les conditions suivantes :

- à l'approche, à l'affût ou en battue sur tout le territoire du département (plaine et bois),
- si une autorisation préfectorale individuelle de tir a été délivrée pour la période du 1<sup>er</sup> juin 2022 au 14 août 2022 sa validité est prolongée jusqu'au 24 septembre 2022 inclus.

## **ARTICLE 7 : recherche des animaux blessés**

Afin d'encourager la recherche des animaux blessés dans le cadre du plan de gestion du sanglier et du plan de chasse au grand gibier pour l'espèce chevreuil, un dispositif de marquage dit « de remplacement » pourra être accordé, contre paiement du prix matériel, en cas de recherche effectuée avec succès dans les conditions suivantes :

- recherche effectuée dans les plus brefs délais (moins de 48h00),
- distance minimum de la piste de 400 mètres,
- recherche effectuée par un conducteur de chien de rouge agréé, accompagné si possible par le titulaire du plan de chasse ou son représentant,
- ne sont prises en compte que les recherches présentant des difficultés telles que l'animal ne peut être retrouvé sans le concours d'un chien de rouge agréé.

Toute demande de dispositif de marquage de remplacement est faite auprès de la Fédération des chasseurs d'Eure-et-Loir accompagnée de l'attestation décrivant l'animal et les conditions de recherche, cosignée par le conducteur agréé, le responsable de l'association départementale de recherche des animaux blessés et le titulaire du droit de chasse.

## **CONDITIONS DE CHASSE DU PETIT GIBIER**

### **ARTICLE 8 : plan de gestion et conditions de chasse de l'espèce faisane**

L'espèce faisane fait l'objet d'un plan de gestion dans les conditions suivantes :

- la chasse du faisane est soumise à l'obtention de l'attribution d'un quota dans les conditions définies par la Fédération des chasseurs d'Eure-et-Loir sur les communes listées en annexe 1 du présent arrêté. Sur ces communes tout spécimen prélevé devra être muni, avant tout transport, d'un dispositif de marquage fourni par la Fédération des chasseurs d'Eure-et-Loir.
- Les six Groupements d'intérêt cynégétique (GIC) signataires d'un plan local de gestion du faisane commun ne sont pas concernés par le marquage (voir annexe 2)
- le tir des poules est interdit sur les communes listées en annexe 3.

### **ARTICLE 9 : plan de gestion et conditions de chasse de l'espèce lièvre**

L'espèce lièvre fait l'objet d'un plan de gestion dans les conditions suivantes :

- Sur l'ensemble du département un bilan des prélèvements doit être transmis à la Fédération des chasseurs d'Eure-et-Loir dans les conditions qu'elle détermine,
- Sur les unités de gestion en niveau 1 (voir annexe 4) :
  - la chasse du lièvre est soumise à l'obtention de l'attribution d'un quota dans les conditions définies par la Fédération des chasseurs d'Eure-et-Loir,
  - tout spécimen prélevé devra être muni, avant tout transport, d'un dispositif de marquage fourni par la Fédération des chasseurs d'Eure-et-Loir.
- Sur les unités de gestion en niveau 2 (voir annexe 4) aucun dispositif de marquage n'est mis en place.

### **ARTICLE 10 : gestion et conditions de chasse de l'espèce perdrix grise**

- Sur l'ensemble du territoire du département l'espèce perdrix grise fait l'objet d'un plan de chasse avec marquage obligatoire ainsi que d'un plan de gestion dans les conditions suivantes :
  - seuls les lâchers de repeuplement conventionnés avec la Fédération des chasseurs d'Eure-et-Loir sont autorisés.

### **ARTICLE 11 : gestion et conditions de chasse de l'espèce perdrix rouge**

- L'espèce perdrix rouge fait l'objet d'un plan de chasse sur les communes du Parc naturel régional du Perche (voir carte en annexe 5) avec marquage obligatoire ainsi que d'un plan de gestion dans les conditions suivantes :
  - Sur les communes du Parc naturel régional du Perche :
    - tout lâcher est interdit,
  - Sur l'ensemble du département en dehors des communes du Parc naturel régional du Perche :
    - seuls les lâchers conventionnés avec la Fédération des chasseurs d'Eure-et-Loir sont autorisés.

## **ARTICLE 12 : prélèvement maximum autorisé pour l'espèce bécasse des bois**

Le prélèvement maximum autorisé est fixé, pour le département d'Eure-et-Loir, à :

- 2 bécasses des bois par jour et par chasseur,
- dans la limite de 3 bécasses des bois par semaine et par chasseur,

Ces prélèvements s'inscrivent dans la limite de 30 bécasses des bois par chasseur et par saison sur l'ensemble du territoire métropolitain.

Tout oiseau prélevé doit, avant tout transport, être déclaré ou marqué dans les conditions fixées par le Ministre chargé de la chasse.

## **RECOURS ET EXÉCUTION**

### **ARTICLE 13 : voies de recours et délais**

En application de l'article L.411-2 du code des relations entre le public et l'administration et de l'article R.421-1 du code de justice administrative, le présent arrêté peut faire l'objet :

- d'un recours administratif dans un délai de deux mois suivant sa publication :
  - recours gracieux auprès du préfet du département d'Eure-et-Loir ;
  - ou recours hiérarchique auprès du ministre de la Transition écologique ;
- d'un recours contentieux devant le tribunal administratif d'Orléans dans un délai de deux mois à compter de sa publication. Le tribunal administratif peut être saisi par l'application informatique « Télérecours citoyens » accessible par le site internet [www.telerecours.fr](http://www.telerecours.fr).

Lorsque dans le délai initial du recours contentieux, est exercé un recours administratif, le recours contentieux est interrompu et ne recommence à courir que lorsque le recours administratif a été rejeté.

### **ARTICLE 14 : exécution**

Le directeur départemental des territoires, le secrétaire général de la préfecture, le commandant du groupement de gendarmerie d'Eure-et-Loir, le chef du service départemental de l'Office français de la biodiversité, sont chargés, chacun en ce qui les concerne, de l'exécution du présent arrêté qui sera publié au recueil des actes administratifs et affiché dans toutes les communes d'Eure-et-Loir.

**12 MAI 2022**

**CHARTRES, le**

**Le préfet, et par délégation  
Le directeur départemental des territoires**



**Guillaume BARRON**

ANNEXE 1  
de l'ARRÊTÉ N° DDT-SGREB-PN 2022-022

**LISTE DES COMMUNES SOUMISES AU PLAN DE GESTION DU FAISAN COMMUN  
AVEC MARQUAGE  
POUR LA CAMPAGNE 2022/2023**

*Le nouveau nom des communes fusionnées (1\*, 2\*, 3\* et 4\*) figure dans le tableau ci-après.*

- ALLONNES** (sud de la N154)  
**ALLUYES**  
**AMILLY** (partie de la commune située au sud de la voie ferrée Chartres-Courtalain)  
**ANET**  
**ARGENVILLIERS**  
**AUTHON-DU-PERCHE** (partie située au sud de l'autoroute A.11 : lieux dits : la Duboisière et les Moricelleries)  
**BAIGNEAUX**  
**BAILLEAU-LE-PIN**  
**BEAUMONT-LES-AUTELS** (partie de la commune située à l'Est du chemin de la Petite Butte, plus partie située au sud de l'autoroute A.11 au lieu-dit aire de repos de la petite jardinière)  
**BEAUVILLIERS**  
**BELHOMERT-GUEHOVILLE**  
**BERCHERES-LES-PIERRES**  
**BERCHERES-SUR-VESGRE**  
**BETHONVILLIERS** (partie située au nord de la D371)  
**BLANDAINVILLE**  
**BONCÉ**  
**BONCOURT**  
**BONNEVAL** (partie située à l'est du Loir et du GR35, est de la N10, est de la D144-3 et sud du TGV + partie située au nord de la ligne TGV)  
**BOUVILLE**  
**BRECHAMPS** (Bois de Ruffin, plus extension :  
                  au sud, jusqu'à la rivière l'Eure  
                  au nord et à l'ouest jusqu'au ruisseau la Maltorne  
                  à l'est, limite de la commune de BRECHAMPS située au sud de la route départementale      306  
reliant Bréchamps à Coulombs)  
**BROU**  
**5\* BRUNELLES**  
**BU** (partie située à l'ouest des chemins dits de "La Muette et des Egasseries")  
**BULLAINVILLE**  
**BULLOU**  
**CERNAY**  
**CHAMPROND-EN-GATINE**  
**CHAMPROND-EN-PERCHET** (partie de la commune située à l'est du chemin reliant la RD 368 au lieu-dit Les Loges)  
**CHARBONNIERES**  
**CHARONVILLE**  
**CHASSANT**  
**CHAUFFOURS**  
**CHERISY** (partie de la commune située à l'est de la D 116)  
**CIVRY** (partie située au nord de la D 927 et à l'est de la D110)  
**COMBRES**  
**CONIE MOLITARD** (partie située au nord de la D110 et à l'est de la D130)  
**CORANCEZ**  
**CORVEES-LES-YYS**  
**COUDRAY-AU-PERCHE** (partie située au Nord de la D 371 et à l'Est de la D9)  
**5\* COUDRECEAU**  
**COULOMBS** (totalité de la commune à l'exception de la partie située au nord du chemin de Bréchanteau)

- COURBEHAYE** (partie située à l'ouest de la D935)
- COURVILLE SUR EURE** (partie de la commune située au sud de la voie ferrée Paris-Le Mans)
- DAMBRON** (partie de la commune située au sud de la RD 356/2 et à l'est de la commune de **POUPRY** jusqu'à la RN 154)
- DAMMARIE**
- DAMPIERRE SOUS BROU** (partie située au sud de la route départementale 955)
- DAMPIERRE SUR AVRE** (partie située au sud de la RN 12)
- DANCY**
- 4\* **DANGEAU** (partie située au nord de la ligne électrique haute tension).
- EPEAUTROLLES**
- ERMENONVILLE LA GRANDE**
- ERMENONVILLE LA PETITE**
- FONTAINE SIMON**
- FONTENAY SUR EURE**
- FRAZE** (partie située au nord du chemin reliant le Boullay du parc à la RD 15 via les Ferreries, la Brulonnerie et le Grand Cormier plus la partie située à l'ouest du chemin faisant la jonction entre la route reliant Frazé à La Croix du Perche, le chemin reliant La Pihourdière au Cormier plus la partie située au sud du chemin reliant la Pihourdière au Cormier et la partie située au nord de la vallée allant de la Pihourdière au lieu-dit La Courbe.
- FRESNAY LE COMTE**
- FRETIGNY**
- FRUNCE**
- GELLAINVILLE** (partie au située au sud de la RN154)
- 3\* **GOMMERVILLE** (à l'exclusion du sud de la D939, de l'est de la D109 "Arnouville-Gommerville", et de l'ouest de la D119 "Angerville-Gommerville")
- GOUSSAINVILLE** (partie située au nord de la D147<sup>12</sup>, 305<sup>2</sup> et 305<sup>3</sup>)
- HAPPONVILLIERS**
- HAVELU**
- ILLIERS-COMBRAY**
- LA BOURDINIÈRE SAINT-LOUP**
- LA CHAUSSEE-D'IVRY**
- LA CROIX DU PERCHE**
- LA GAUDAINÉ**
- LA LOUPE**
- LE COUDRAY**
- LE GAULT-SAINT-DENIS**
- LES CHATELLIERS-NOTRE-DAME**
- LORMAYE** (totalité de la commune à l'exception de la partie située à l'ouest de la rivière l'Eure)
- LUIGNY**
- LUMEAU** (partie de la commune située à l'ouest de la commune de Poupry et à l'Est du chemin de Blois à Ablis)
- LUPLANTE**
- MAGNY**
- MANOU**
- MARCHEVILLE**
- MAROLLES-LES-BUIS**
- MEAUCÉ**
- MEREGLISE**
- MESLAY-LE-VIDAME**
- MESLAY-LE-GRENET**
- MEZIERES-AU-PERCHE**
- MIERMAIGNE**
- MIGNIERES**
- 1\* **MONTAINVILLE** (partie située à l'ouest de la RD 935 et de la RD 353-2)
- MONTBOISSIER**
- MONTIGNY-LE-CHARTIF**
- MONTIREAU**
- MONTLONDON**
- MORANCEZ**
- MORIERS** (partie située au nord et au sud de la ligne TGV)

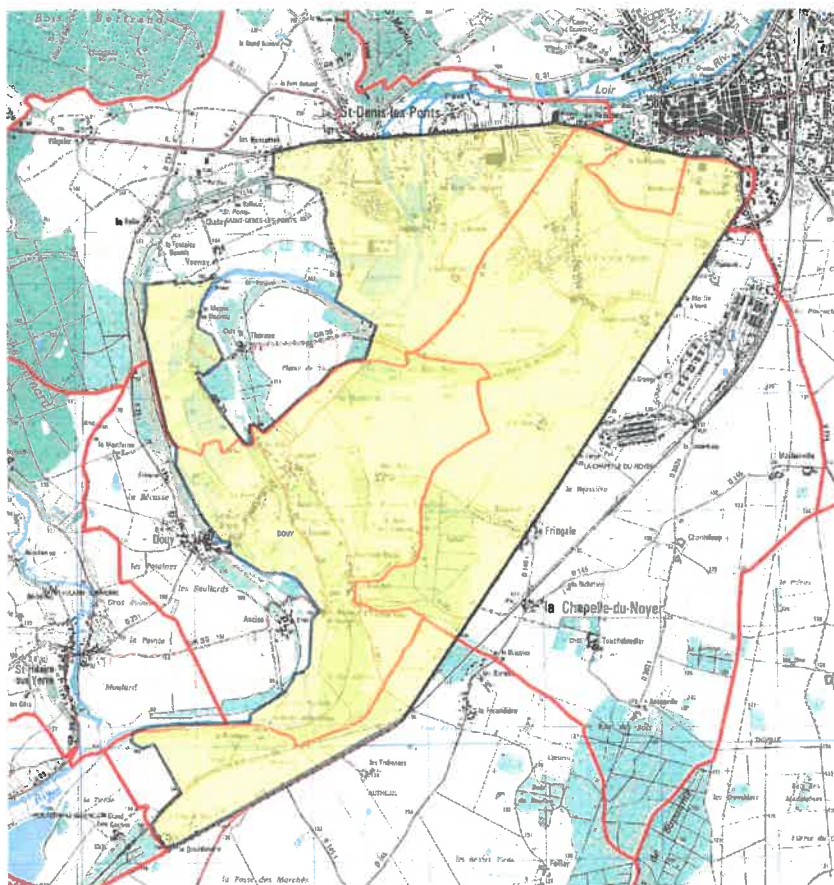


**MOTTEREAU**  
**MOUTIERS**  
**NEUVY-EN-DUNOIS** (partie située à l'ouest de la D123 et D153)  
**NOGENT-LE-ROI** (partie de la commune située entre la rivière l'Eure et la limite de la commune de COULOMBS)  
**NOGENT-SUR-EURE**  
**NONVILLIERS-GRAND'HOUX**  
**NOTTONVILLE** (partie située au nord de la D927)  
**OLLÉ**  
**3\* ORLU**  
**ORROUER**  
**OULINS**  
**OYSONVILLE** (totalité de la commune à l'exception de la partie située à l'est de la D 938 en limite du département de l'Essonne)  
**2\* PEZY**  
**POUPRY**  
**PRASVILLE**  
**PRE-SAINT-EVROULT**  
**PRE-SAINT-MARTIN** (partie située au sud du TGV)  
**PRUNAY-LE-GILLON** (sud de la N154)  
**1\* ROUVRAY-SAINT-FLORENTIN** (nord TGV et ouest de la D 935)  
**ROUVRES**  
**SAINT-AVIT-LES-GUESPIERES**  
**SAINT-BOMER**  
**SAINT-DENIS-D'AUTHOU**  
**SAINT-DENIS-DES-PUITS** (à l'est de la R.D. 30)  
**SAINT-ELIPH**  
**SAINT-EMAN**  
**SAINT-GEORGES-SUR-EURE**  
**SAINT-GERMAIN-LE-GAILLARD**  
**SAINT-LUBIN-DE-LA-HAYE**  
**SAINT-LUPERCE**  
**SAINT-MAUR-SUR-LE-LOIR** (partie située à l'est de la D130)  
**SAINT-OUEN-MARCHEFROY**  
**SAINT-VICTOR-DE-BUTHON**  
**SANCHEVILLE** (partie située à l'ouest de la D153 et D935)  
**SANDARVILLE**  
**SAUMERAY**  
**SENANTES** (partie située au sud de la route R.D.101 à partir de SENANTES jusqu'à l'intersection avec la R.D. 983).  
**SOIZE** (sauf la partie située entre la D5 et la voie communale N°6 au nord de la D 338)  
**SOUANCE-AU-PERCHE** (partie située à l'est de la D9)  
**2\*THEUVILLE**  
**THIRON-GARDAIS**  
**THIVARS**  
**TRIZAY-COUTRETOT-SAINT-SERGE**  
**TRIZAY-LES-BONNEVAL**(partie située au nord de la ligne TGV)  
**VARIZE** (partie située au nord de la D927)  
**VAUPILLON**  
**VER-LES-CHARTRES**  
**VICHERES**  
**VIERVILLE** (est de l'A10)  
**VIEUVICQ**  
**VILLEBON**  
**1\* VILLENEUVE-SAINT-NICOLAS** (partie située au nord de la D137 et D353-4)  
**VILLIERS-SAINT-ORIEN**  
**VITRAY-EN-BEAUCE**  
**VOVES** (nord de la D114-12, de la D29, de la D10 et de la D154)  
**YEVRES** (partie située au nord de la rivière Ozanne)

**ANNEXE 1 (suite)**  
de l'ARRÊTÉ N° DDT-SGREB-PN 2022-022



**Unité de gestion Faisan Commun  
De la Haute Vallée du Loir**



**Légende**

- Unité de gestion de la Haute Vallée du Loir
- Limites de communes

0 500 1000 m



**Liste Communes Fusionnées**

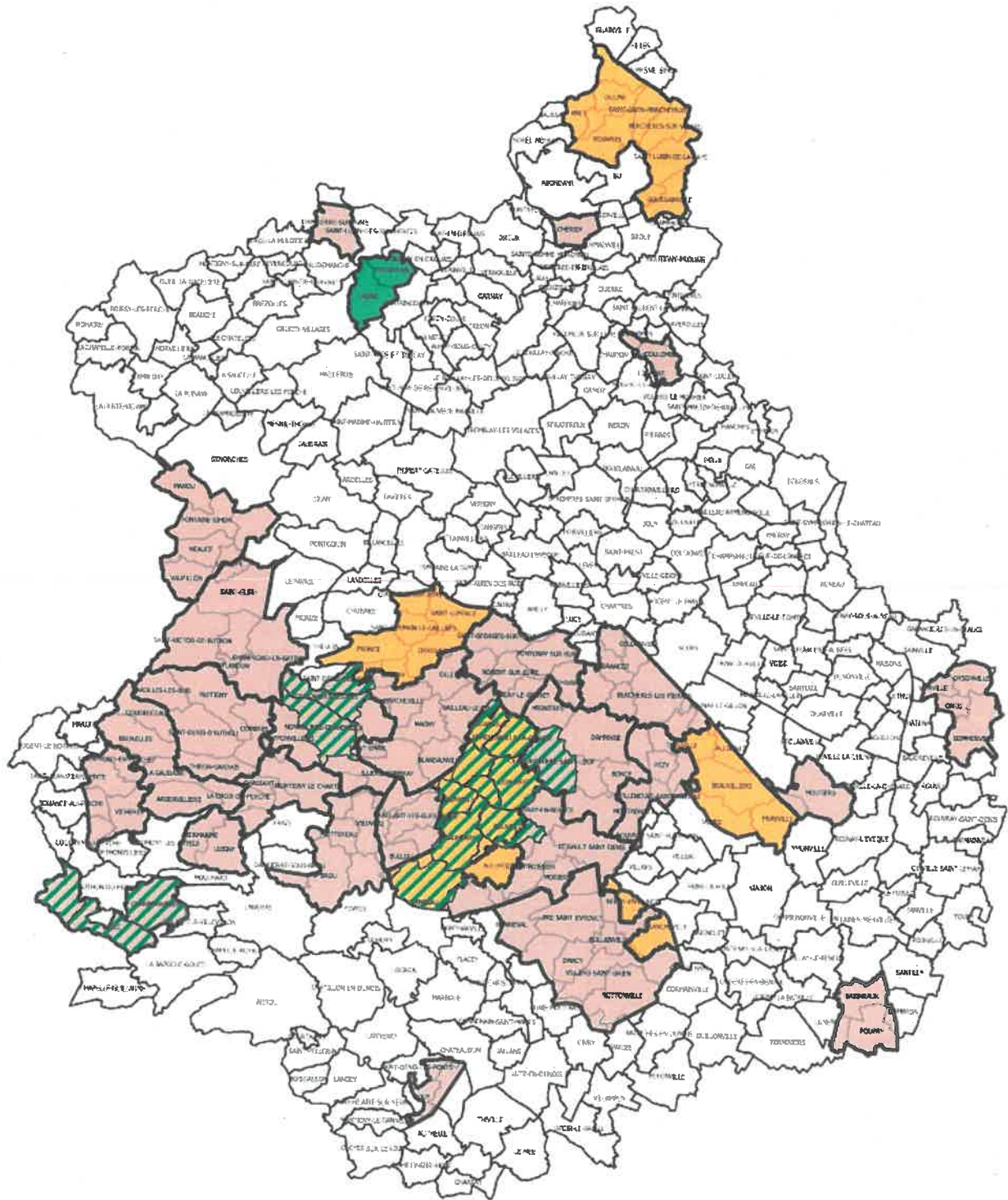
	Nouvelles communes	Code INSEE	Communes fusionnées
	COMMUNE NOUVELLE D'ARROU	28015	ARROU+BOISGASSON+CHATILLON-EN-DUNOIS+COURTALAIN+LANGEY+SAINT PELLERIN
	AUNEAU-BLEURY SAINT SYMPHORIEN	28406	AUNEAU+BLEURY SAINT SYMPHORIEN
	CLOYES LES TROIS RIVIERES	28422	AUTHEUIL+CHARRAY+CLOYES-SUR-LE-LOIR+DOUY+LA FERTE-VILLENEUIL+LE MEE+MONTYGNY-LE-GANNELON+ROMILY-SUR-AIGRE+SAINT HILAIRE-SUR-YERRE
	VILLEMAURY	28383	CIVRY+LUTZ-EN-DUNOIS+OZOIR-LE-BREUIL+SAINT-CLOUD-EN-DUNOIS
<b>3*</b>	GOMMERVILLE	28183	GOMMERVILLE+ORLU
	GOUSSAINVILLE	28254	GOUSSAINVILLE+CHAMPAGNE
	MITTAINVILLIERS-VERIGNY	28012	MITTAINVILLIERS+VERIGNY
<b>2*</b>	THEUVILLE	28330	THEUVILLE+PESY
	EOLE-EN-BEAUCE	28103	VIABON+GERMIGNONVILLE+FAINS-LA-FOLIE+BAIGNOLET
<b>1*</b>	LES VILLAGES VOVENNES	28185	VOVES+ROUVRAY-SAINT-FLORENTIN+MONTAINVILLE+VILLENEUVE-SAINT-NICOLAS
<b>4*</b>	DANGEAU	28127	DANGEAU+BALLOU+MEZIERES AU PERCHE
<b>5*</b>	ARCISSIS	28236	BRUNELLES, COUDRECEAU, MARGON

**Carte des Unités de Gestion :voir page suivante**





ANNEXE 1 (suite)  
de l'ARRÊTÉ N° DDT-SGREB-PN 2022-022



# Plan de gestion Faisan Commun



Légende:

-  Niveau 1: marquage obligatoire pour tous les territoires (GIC et hors GIC)
-  Niveau 1: non marquage pour les territoires adhérents à un GIC ayant signé un plan local de gestion cynégétique
-  Niveau 2: gestion mixte (non tir de la poule permanent)
-  Niveau 1: non tir de la poule en année de renforcement

ANNEXE 2  
de l'ARRÊTÉ N° DDT-SGREB-PN 2022-022

**LISTE DES GIC NON SOUMIS AU MARQUAGE DES FAISANS POUR LA CAMPAGNE CYNÉGÉTIQUE  
2022/2023**

Les six GIC suivants, signataires d'un plan local de gestion faisan commun, n'ont donc pas obligation de marquage des faisans :

- GIC de la Charentonne
- GIC de la Vesgre
- GIC Loir et l'Ozanne
- GIC de Beauvilliers
- GIC de Dolmen
- GIC la Tour d'Alluyes

ANNEXE 3  
de l'ARRÊTÉ N° DDT-SGREB-PN 2022-022

**LISTE DES COMMUNES OU LE TIR DES POULES FAISAN EST INTERDIT  
POUR LA CAMPAGNE 2022/2023**

- Saumeray
- Dangeau (partie située au nord de la ligne électrique haute tension)
- Epeautrolles
- Sandarville
- Charonville
- Ermenonville la Grande
- Ermenonville la Petite
- Bouville
- Luplanté
- La Bourdinière Saint Loup
- Saint Bomer
- Soizé (sauf la partie située entre la D5 et la voie communale N°6 au nord de la D 338)
- Saint Denis les Puits (à l'est de la R.D. 30)
- Les Corvées les Ys
- Nonvilliers Grand Houx
- Charbonnières
- Laons
- Escorpain

ANNEXE 4  
de l'ARRÊTÉ N° DDT-SGREB-PN 2022-022

**LISTE DES UNITÉS DE GESTION « LIÈVRE » EN NIVEAU 1  
SOUMISES À L'OBLIGATION DE MARQUAGE  
POUR LA SAISON 2021/2022**

- UG 1 - ANET
- UG 2 - BROUE
- UG 3 - BOUGLAINVAL
- UG 4 - CHATEAUNEUF EST
- UG 5 - LAONS
- UG 6 - BREZOLLES
- UG 7 - CHATEAUNEUF OUEST
- UG 8 - SENONCHES
- UG 9 - LA LOUPE
- UG 10 - GALLARDON
- UG 11 - COURVILLE NORD
- UG 12 - ILLIERS NORD
- UG 13 - GATINES
- UG 14 - BROU NORD
- UG 15 - COLLINES DU PERCHE
- UG 16 - PERCHE GOUET
- UG 17 - AUNEAU
- UG 18 - OUARVILE
- UG 19 - CHARTRES SUD A11
- UG 22 - ORGERES EN BEAUCE
- UG 23 - CHATEAUDUN OUEST
- UG 24 - CHATEAUDUN EST

**Carte des Unités de Gestion :**  
**voir page suivante**

ANNEXE 4 (suite)  
de l'ARRÊTÉ N° DDT-SGREB-PN 2022-022

Source : FDC 28



## Unités de Gestion Lièvre

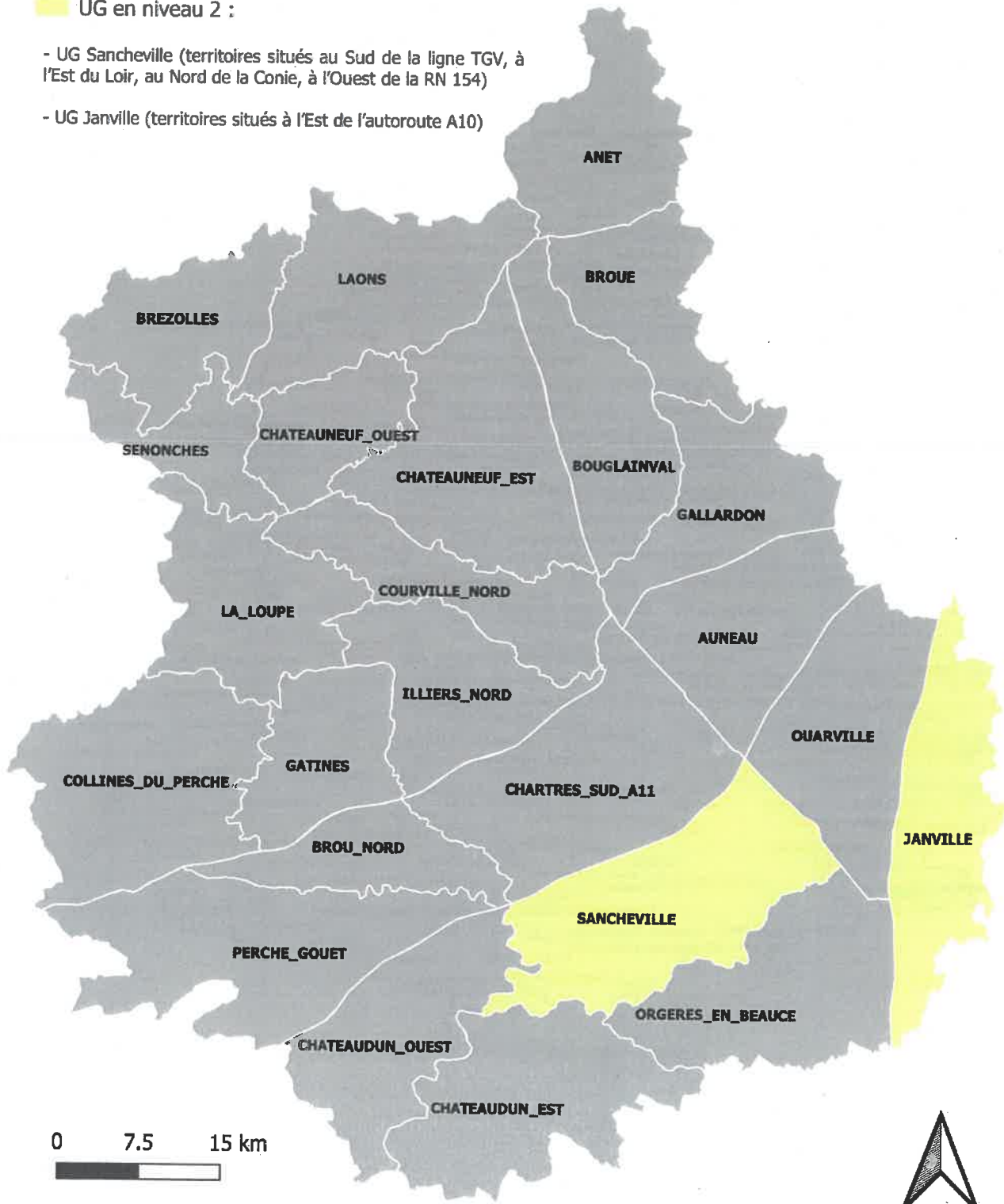
NIVEAUX DE GESTION SAISON 2020/2021

■ UG en niveau 1

■ UG en niveau 2 :

- UG Sancheville (territoires situés au Sud de la ligne TGV, à l'Est du Loir, au Nord de la Conie, à l'Ouest de la RN 154)

- UG Janville (territoires situés à l'Est de l'autoroute A10)



ANNEXE 5  
de l'ARRÊTÉ N° DDT-SGREB-PN 2022-022

**CARTOGRAPHIE DES COMMUNES DU PARC NATUREL DU PERCHE SUR LESQUELLES  
LES LÂCHERS DE TIR DE LA PERDRIX ROUGE SONT INTERDITS  
ET LE MARQUAGE OBLIGATOIRE  
CAMPAGNE 2022/2023**

